

Российская Федерация Краснодарский край

Муниципальное казенное учреждение
«Сочинский центр развития образования»
муниципального образования городской округ
город-курорт Сочи Краснодарского края
ОГРН 1032311683172 ИНН 2320112885
354000, г. Сочи, ул. Юных ленинцев, 5
Тел/факс (862) 264-71-87
E-mail: TserekidzeVG@edu.sochi.ru

Руководителям
общеобразовательных
организаций

от 12.01.2024 № 02-04/41

О результатах мониторинга
деятельности школьных методических служб

В соответствии с письмом МКУ СЦРО от 09.11.2023 года №02-04/1351 в целях оценки эффективности работы методических объединений общеобразовательных организаций города Сочи в период с 09 ноября по 25 декабря 2023 года был проведен мониторинг деятельности школьных методических служб (далее - Мониторинг).

Направляем вам результаты Мониторинга для организации дальнейшей методической работы по совершенствованию деятельности школьных методических объединений (прилагается в электронном виде).

Директор МКУ СЦРО



В.Г. Церекидзе

Степанова Карина Сергеевна
8(862)264-72-17



Утверждаю:
Директор МКУ СЦРО

В.Г.Церекидзе
25 декабря 2023 г.

Аналитический отчет по результатам мониторинга деятельности школьных методических служб

В целях оценки эффективности работы и результативности деятельности методических объединений общеобразовательных организаций города Сочи в период с 09 ноября по 25 декабря 2023 г. был проведен мониторинг деятельности школьных методических служб (далее - мониторинг).

Задачи мониторинга:

- выявить проблемные направления в деятельности школьных методических объединений для организации адресной помощи;
- определить наиболее результативные методические службы общеобразовательных организаций для обобщения и диссеминации успешных методических практик;
- сформировать единые подходы к оценке результативности деятельности школьных методических объединений.

Объект мониторинга: деятельность (содержание и результаты) школьных методических объединений.

Система сбора информации

Анкета №1 заполнялась заместителем руководителя ОО, ответственным за методическую работу в школе, анкета №2 – руководителями школьных методических объединений.

Сбор данных для мониторинга осуществлялся путем внесения информации в таблицу с показателями.

Система оценивания показателей

Анкета №1 носит информативный характер (сбор сведений о функционировании методической службы ОО и ее кадровом обеспечении). Данные анкеты №1 не оценивались, но анализировались в совокупности с результатами анкеты №2.

Каждый критерий анкеты №2 оценивался по двум уровням:
- наличие подтверждения каждого показателя оценивалось одним баллом;

- отсутствие подтверждения каждого показателя оценивалось 0 баллов. Общее количество баллов суммировалось и определялся уровень организации методической работы в ОО.

Показатели уровня организации методической работы в ОО

Высокий	Оптимальный	Допустимый	Критический
50-40 баллов	27-39 баллов	26-13 баллов	менее 12 баллов

Сеть муниципальных общеобразовательных учреждений города включает 69 муниципальных общеобразовательных учреждений:



В мониторинге приняли участие все муниципальные общеобразовательные организации г. Сочи, кроме ВсОШ №1, в которой методическое сопровождение образовательного процесса осуществляется силами руководящего корпуса. Таким образом, школьные методические объединения (далее - МО) функционируют в 67 общеобразовательных организаций города Сочи.

ОО	Количество МО
НОШ-ДС №№80, 85, 97, ООШ №81	1
ООШ №№44, 55, 93	2
СОШ №№26, 57, 67, 78, 79, 86, 88, 90, 91, 92, 96, ООШ №№ 43, 56	3
СОШ №№ 11, 31, 83, 84, 94, ООШ №48	4

СОШ №№20, 29, 77, 87, 89	5
гимназия №8, 9, 76, СОШ № 10, 18, 19, 28, 82, 85, 100, Лицей №№ 22, 23, 95	6
СОШ №№4, 12, 14, 25, 27, 49, 53, 65, гимназия №№ 1, 15, 16, 44, Лицей № 3, ООШ №99	7
СОШ №№2, 7, 13, 24, 66, 75, 80, гимназия №№ 5, 6	8
Лицей №59	9

В НОШ №№80, 85, 97, ООШ №81 функционирует одно методическое объединение учителей начальных классов, что ограничивает возможности развития профессионального потенциала учителей, преподающих дисциплины «одного часа» в начальной школе (музыка, ИЗО и т.п.), а в ООШ №81 оставлены без профессионального взаимодействия учителя, реализующие программы учебных предметов на ступени основного общего образования.

В ряде учреждений МО созданы по выборочным направлениям:

ОО	Наименование МО			
СОШ №11	учителей начальных классов	учителей физической культуры	учителей иностранных языков	учителей русского языка и литературы
ООШ №44	учителей гуманитарного цикла	учителей начальных классов		
ООШ №55	учителей основной школы	учителей начальных классов		
СОШ №57	учителей гуманитарного направления	учителей начальных классов	учителей естественно-научного направления	
СОШ №26	предметов гуманитарного цикла	предметов естественно-математического цикла	учителей начальных классов	
ООШ №43	учителей гуманитарного цикла учителей гуманитарного цикла	учителей естественнонаучного цикла	учителей начальных классов	
ООШ	гуманитарного	естественно-	начальная	

№56	цикла	математического цикла	школа	
СОШ №67	естественно-математического цикла предметов	учителей гуманитарного цикла предметов	учителей начальных классов	
СОШ №78	учителей гуманитарного цикла	учителей естественно-математического цикла	учителей начальных классов	
СОШ №79	учителей начальной школы	учителей гуманитарного цикла	учителей естественно-научного цикла	
СОШ №86	учителей гуманитарного цикла	учителей естественно-научного цикла	учителей начальных классов	
СОШ №88	учителей гуманитарного цикла	учителей естественно-научного цикла	учителей начальной школы	
СОШ №90	учителей гуманитарного цикла	учителей естественно-математического цикла	учителей начальных классов	
СОШ №91	учителей гуманитарного направления	учителей естественно-научное направления	учителей начальных классов	
СОШ №92	учителей гуманитарного цикла	учителей естественно-научного цикла	учителей начальной школы	
ООШ №93	учителей начальных классов	учителей основной школы		
СОШ №96	учителей гуманитарного цикла	учителей естественно – научного цикла	учителей начальных классов	

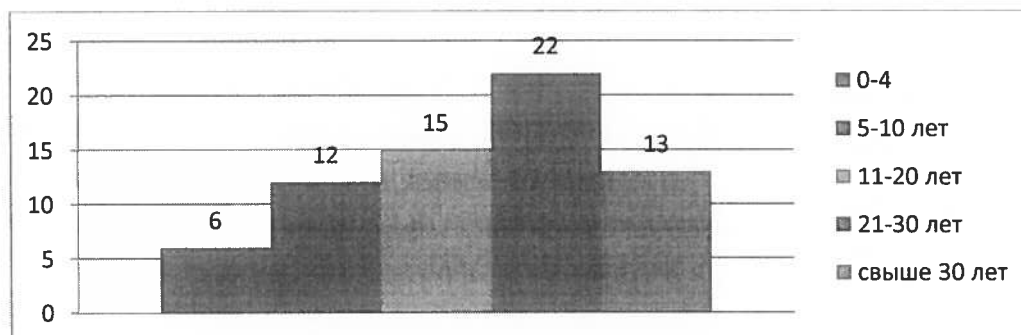
Во всех ОО методическую деятельность курирует заместитель директора. В СОШ №26 два заместителя директора обеспечивают методическое сопровождение педагогов на ступени начального общего образования и основного и среднего общего образования соответственно.

Стаж педагогической деятельности

В большинстве ОО (51,4 %) заместители директоров, курирующие методическую работу, имеют стаж педагогической деятельности более 20 лет.

В 6 ОО кураторы методической работы имеют стаж педагогической и управленческой деятельности до 5-ти лет: ООШ №№55, 99, СОШ №№4, 19, 91, лицей №95, что не соответствует требованиям Единого квалификационного справочника должностей руководителей, специалистов и служащих. Раздел "Квалификационные характеристики должностей работников образования" предъявляет следующие критерии к квалификации граждан, занимающих должности заместителя руководителя (директора, заведующего, начальника) образовательного учреждения: «высшее профессиональное образование по направлениям подготовки "Государственное и муниципальное управление", "Менеджмент", "Управление персоналом" и стаж работы на педагогических или руководящих должностях не менее 5 лет, или высшее профессиональное образование и дополнительное профессиональное образование в области государственного и муниципального управления, менеджмента и экономики и стаж работы на педагогических или руководящих должностях не менее 5 лет».

Стаж педагогической деятельности заместителей директоров, курирующих методическую работу в ОО



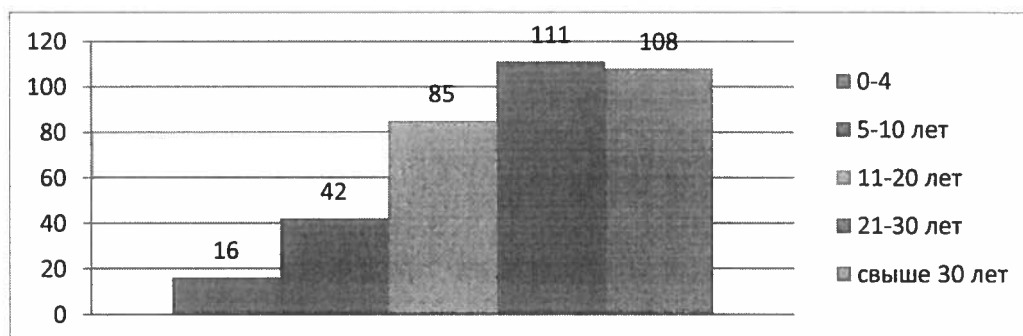
В муниципальной отрасли образования 362 педагога является руководителями МО. В СОШ №11 вакантны должности руководителей двух методических объединений: учителей истории, обществознания, географии и учителей биологии, химии.

60,4% руководителей МО имеют стаж педагогической деятельности свыше 20 лет.

Руководители ряда МО 15 ОО: гимназии №№5, 6, 15, 44 (2 человека), 76, СОШ №№10, 28, 80, 91 ООШ №48, 56, 99, лицей №95 – имеют стаж педагогической работы до 3 лет

Без стажа педагогической деятельности возглавляют МО классных руководителей педагоги СОШ №80, гимназии №44; со стажем работы 1 год - СОШ №10 (МО учителей ИЗО, черчения, музыки, технологии) и гимназии № 76 (кафедра словесности), что может свидетельствовать о формальном подходе к организации методической работы.

Стаж педагогической деятельности руководителей МО (чел.)



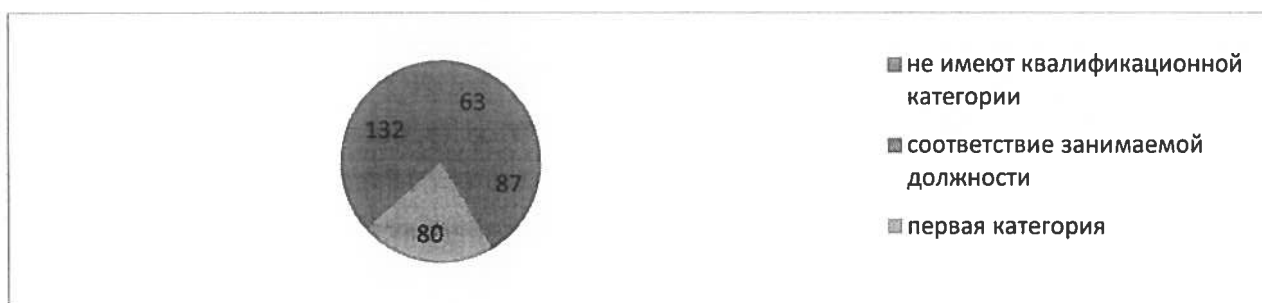
58,4% руководителей МО аттестованы на первую и высшую квалификационные категории.

Аттестованы все руководители МО следующих ОО: гимназии №№1, 15, 16, 76, лицеев №№22, 23, 59, 95 СОШ №№2, 11, 12, 13, 14, 18, 20, 24, 26, 27, 29, 49, 53, 57, 66, 67, 75, 77, 78, 79, 85, 86, 87, 88, 89, 90, 92, 94, 96, 100; ООШ №№43, 48, 55, 99; НОШ №80,85, 97

Достаточно большое количество (17,4 %) руководителей МО не имеют квалификационной категории. 50 % и более руководителей МО не аттестованы в гимназии №5, СОШ №№19, 28, 65, 80, 83. Ни один руководитель МО не прошел аттестацию в СОШ №91, ООШ №№44, 56, 81.

Прохождение педагогическими работниками аттестации в целях подтверждения соответствия занимаемой должности за исключением случаев, утвержденных законодательством РФ, отнесено к их обязанностям. Учитывая, что в функции руководителя МО входит контроль и методическое сопровождение прохождения педагогами аттестации, данная ситуация недопустима.

Аттестация руководителей МО (чел.)



Высокой остается педагогическая нагрузка руководителей МО:

Педагогическая нагрузка (час.)	Количество руководителей МО (чел.)
Отсутствует	18
До 9	8
10-18	29
19-30	134
31-40	128
Свыше 40	45

Максимальная нагрузка (58 часов) отмечена у руководителя МО русского языка и литературы лица №22.

Деятельность руководителей МО поощряется во всех ОО. В 88 % ОО, кроме материальных форм поощрения, внедрены и нематериальные (благодарственные письма и т.п.).

Формы поощрения деятельности руководителей МО

Показатель	Количество ОО
Денежное поощрение (доплаты)	66
Денежное поощрение (премии)	55
Нематериальные формы поощрения (благодарственные письма и т.п.)	59
Отсутствуют	-

Анализ результатов анкеты №2 выявил, что руководители МО 97 % ОО определили уровень организации методической работы на высоком и оптимальном уровнях.

Высокий уровень	Оптимальный уровень	Допустимый уровень	Критический уровень
34,3 %	62,6%	2,9 %	0 %

Критический уровень организации методической работы не выявлен ни в одной ОО.

Уровень организации методической работы в ОО

Высокий уровень			Оптимальный уровень			Допустимый уровень		
№	ОО	Баллы	№	ОО	Баллы	№	ОО	Баллы
1.	гимназия №1	45	24.	гимназия № 9	39	66.	СОШ №14	24
2.	лицей №22	45	25.	гимназия № 76	39	67.	СОШ №91	23
3.	СОШ №28	45	26.	СОШ №79	39			
4.	СОШ №77	45	27.	СОШ №94	39			
5.	СОШ №24	44	28.	ООШ №99	39			
6.	НОШ № 85	44	29.	гимназия № 15	38			
7.	гимназия №5	44	30.	ООШ №81	38			
8.	гимназия №16	44	31.	СОШ №86	38			
9.	ООШ №93	44	32.	СОШ №75	37			
10.	СОШ №7	43	33.	СОШ №49	37			
11.	СОШ №92	43	34.	ООШ №56	37			
12.	СОШ №2	42	35.	ООШ №44	36			
13.	СОШ №13	42	36.	СОШ №57	36			
14.	НОШ-ДС №80	42	37.	СОШ №29	36			
15.	СОШ №83	42	38.	гимназия №6	36			
16.	СОШ №18	41	39.	СОШ №66	36			
17.	Лицей №59	41	40.	лицей № 23	35			
18.	СОШ №25	41	41.	СОШ №67	36			
19.	лицей №95	41	42.	СОШ №27	35			
20.	СОШ №26	40	43.	СОШ №78	35			
21.	СОШ №20	40	44.	СОШ №53	34			
22.	СОШ №31	40	45.	ООШ №43	34			
23.	СОШ №84	40	46.	СОШ № 80	34			
			47.	СОШ №85	34			
			48.	СОШ №96	34			
			49.	СОШ № 11	33			
			50.	ООШ №48	33			
			51.	СОШ №100	33			
			52.	СОШ № 19	33			
			53.	СОШ №89	33			
			54.	лицей № 3	32			
			55.	ООШ №55	32			
			56.	СОШ №88	32			
			57.	ООШ №97	32			
			58.	СОШ №87	32			
			59.	СОШ № 10	31			
			60.	СОШ №65	31			
			61.	СОШ №12	30			
			62.	гимназия №44	30			
			63.	СОШ № 82	28			
			64.	гимназия №8	28			
			65.	СОШ №90	28			

Ключевым показателем успешной методической работы в ОО являются профессиональные достижения педагогов, в числе которых и результаты итоговой аттестации обучающихся.

Анализ профессиональных достижений педагогов в ряде ОО выявил несоответствие уровня самооценки реальным показателями ОО, что может свидетельствовать об отсутствии рефлексивно-аналитической работы в ОО.

Так, в образовательных организациях с высоким и средним уровнем самооценки методической работы вошли школы с низкими результатами обучения: СОШ №28, ООШ №43, СОШ №11, СОШ №66, СОШ №75, СОШ №78, СОШ №79, СОШ №89, гимназия №8, гимназия №44.

В некоторых образовательных организациях с высокими результатами самооценки средний балл по предметам ГИА-11 не превысил 60:

№ п/п	Наименование организации	Всего выпускников-участников	Средний балл по всем предметам	Результаты самооценки (уровень)
1.	СОШ №20	40	55,71	Высокий
2.	СОШ №25	94	57,91	Высокий
3.	СОШ №28	64	59,66	Высокий
4.	СОШ №83	7	53,60	Высокий

Кроме итоговой аттестации, были проанализированы следующие показатели:

1. Участие ОО в муниципальном наставническом центре.
2. Работа педагогов в качестве экспертов ОГЭ, ЕГЭ, тьюторов, руководителей ГМО, членов жюри конкурсов, олимпиад и т.п.
3. Выступления педагогов на муниципальном, региональном и федеральном уровнях.
4. Участие и результативность участия педагогов в профессиональных конкурсах.
5. Диссеминационные семинары на базе ОО.
6. Наличие публикаций в профессиональных периодических изданиях.

При высокой самооценке выявлен низкий уровень результативности по вышеуказанным направлениям работы в НОШ-ДС №80, 97, ООШ №№ 43, 44, 55, 56, 93, СОШ №№31, 65, 83, 90, 91, 92, 94, 96.

Результаты профессиональных достижений педагогов СОШ № 19 не учитывалась, поскольку ОО функционирует с ноября 2022 г. (один учебный год).

Сводные данные показателей методической работы образовательных организаций города Сочи в 2022-2023 учебном году, выявленные МКУ СЦРО, представлены ниже.

ОО	По данным МКУ СЦРО										Уровень организации методической работы (по данным ОО)
	МНЦ	Эксперты ОГЭ, ЕГЭ	Тьюторы	Руководители ГМО	Жюри конкурсов, олимпиад	Выступления		Диссеминац. сем. базе ОО	Участие в конкурсах/результативность	Публикации	
						муниципальный уровень	рег., федер. уровни				
Центральный район											
Гимназия №1	1	6	2	4	5	21	1		15/3		высокий
Гимназия №15			1		4	12			8/3		оптимальный
Гимназия №44		2	1	1	8	16			9/7	2	оптимальный
Гимназия №6		4	4		4	4	1	1	10/4		оптимальный
Гимназия №8		2	1		8	7			2/1		оптимальный
Лицей №23		5	3		4	7					оптимальный
НОШ-ДС №80									2/1		высокий
НОШ-ДС №85						5	7		7/6	3	высокий
СОШ №24		3	4	2	6	12			4/1		высокий
СОШ №10	1	8	6		9	5			5/2		оптимальный
СОШ №12		1	2	1	5	2			2/1		оптимальный
СОШ №13		1	2	3	5	14	3		17/4	2	высокий
СОШ №14					4	3			1/0		допустимый
СОШ №19						1			2/2		оптимальный
СОШ №2					5	6			4/0	8	высокий
СОШ №20		1			4	4			4/0		высокий
СОШ №4		4	4		9	8	1		9/6	1	высокий
СОШ №7				1	6	10		1	3/1		высокий
Адлерский район											
СОШ №25	1	2	2		5	12			11/1	2	высокий
СОШ №100		4	4		2	8	4		16/6	10	оптимальный
СОШ №26		1			3	2			10/3		высокий
СОШ №27		2			2	1	3		18/4		оптимальный
СОШ №28		1			2	4	1		1		высокий

ОО	По данным МКУ СЦРО										Уровень организации методической работы (по данным ОО)
	МНЦ	Эксперты ОГЭ, ЕГЭ	Тьюторы	Руководители ГМО	Жюри конкурсов, олимпиад	Выступления		Диссеминац. сем. базе ОО	Участие в конкурсах/результиивность	Публикации	
						муниципальный уровень	рег., фе. дер. уровни				
СОШ№29					1	4			8/0		оптимальный
СОШ№31					1				15/4		высокий
ООШ №43									2/1		оптимальный
ООШ №48						2	2		6/4	1	оптимальный
СОШ№49	1	2	2		1	11	5		5/2	1	оптимальный
СОШ№53		1	1		2	5			17/1		оптимальный
ООШ №56					1				3/0		оптимальный
Лицей №59	1	5	4	2	1	12	1		10/4	2	высокий
СОШ№65						3			1/1		оптимальный
СОШ№66		2	2		1	4			5/3		оптимальный
СОШ№67					1	4			3/0	2	оптимальный
Хостинский район											
Гимназия №5	1				7	5		1	20/9	2	высокий
Гимназия №16		6	2		5	10			2/1	1	высокий
Гимназия №9		1	1		3	10					оптимальный
СОШ №18		1	2		4	5	2		6/1	2	высокий
СОШ №11		1	1		2	7	3		5/3	3	оптимальный
Лицей №3		4	3	3	7	10	1		7/1		оптимальный
Лицей №22			1		4		2		2/0	1	высокий
СОШ №57		1	1		1		2		4/0	1	оптимальный
ООШ №55					1				1/0		оптимальный
ООШ №44											оптимальный
Лазаревский район											
СОШ №75		4	1		2	2	4		12/2	3	оптимальный
Гимназия №76	1	5	2	1	4	5	2		7/3		оптимальный

ОО	По данным МКУ СЦРО										Уровень организации методической работы (по данным ОО)
	МНЦ	Эксперты ОГЭ, ЕГЭ	Тьюторы	Руководители ГМО	Жюри конкурсов, олимпиад	Выступления		Диссеминац. базе ОО	Участие в конкурсах/результативность	Публикации	
						муниципальный уровень	рег., федер. уровни				
СОШ №77	1	2	4	10					3/2	4	высокий
СОШ №78			1	2					3/2	1	оптимальный
СОШ №79			1						4/1	1	оптимальный
СОШ №80		1	2	2					5/1		оптимальный
СОШ №81			1	6			1		2/2		оптимальный
СОШ №82	1	2	2	15	1				6/1		оптимальный
СОШ №83			1						1/0		высокий
СОШ №84	1			2					17/9	3	высокий
СОШ №85		1	3						1/1	5	оптимальный
СОШ №86		1	2	2					2/1		оптимальный
СОШ №87		1	1	2					4/1		оптимальный
СОШ №88	1		1						4/1		оптимальный
СОШ №89	1	3	2	1					11/3	1	оптимальный
СОШ №90			2						1/1		оптимальный
СОШ №91		1							4/0		допустимый
СОШ №92			1						1/0		высокий
ООШ №93									3/1		высокий
СОШ №94			1						2/1		оптимальный
Лицей №95	1	2	3	7	3				4/0		высокий
СОШ №96									1/0		оптимальный
НОШ №97									1/1		оптимальный
ООШ №99			1	1					1/1	1	оптимальный

Рекомендации

Анализ полученных результатов позволяет сформулировать *следующие рекомендации*, направленные на совершенствование деятельности школьных методических объединений:

МКУ СЦРО

1. Направить в общеобразовательные организации результаты мониторинга для организации дальнейшей методической работы по совершенствованию деятельности школьных методических объединений.
2. Актуализировать эффективные форматы оказания методической помощи.
3. Продолжить диссеминацию эффективных практик школьных МО в 2023-2024 учебном году.
4. Предусмотреть в плане работы МКУ СЦРО методические мероприятия, направленные на совершенствование деятельности руководителей школьных методических объединений, по проблемным зонам.
5. Обеспечить возможность индивидуально-группового консультирования по индивидуальным запросам руководителей ОО.
6. Организовать методический десант по заявкам общеобразовательных организаций.

Образовательным организациям

1. Провести анализ результатов мониторинга, полученных от МКУ СЦРО, и сформировать план методической работы ОО с учетом выявленных проблем.
2. Сформулировать и направить в МКУ СЦРО заявки на оказание консультативной помощи.

Заместитель директора МКУ СЦРО



К.С. Степанова